

2. Analyse patrimoniale

2.1. En 2003, le financement des investissements est assuré par un recours à l'endettement accru

Le recul de la CAF, jointe à une stabilisation des recettes d'investissement (hors emprunts), ne permet pas en 2003 de couvrir le surcroît de dépenses d'équipement. En effet, le tableau ci-dessous met en évidence l'apparition d'un déficit de

646 millions d'euros, soit 4,5% des recettes totales des régions (hors emprunts), alors que la situation des années antérieures était favorable puisque les recettes excédaient systématiquement les dépenses (hors emprunts nouveaux et remboursements d'emprunts).

Pour couvrir ce déficit de 646 millions d'euros, les régions ont eu recours en 2003 :

- à un prélèvement sur les excédents de fonds de roulement accumulés en 2002, à hauteur de 108 millions d'euros

Tableau d'équilibre financier

milliers d'euros

	2000	01/00	2001	02/01	2002	03/02	2 003
Produits de fonctionnement	10 176 952	3,1%	10 490 827	16,9%	12 263 519	2,9%	12 615 777
Charges de fonctionnement	5 760 759	6,8%	6 150 350	22,8%	7 552 461	5,9%	7 995 833
CAF brute	4 416 194	-1,7%	4 340 477	8,5%	4 711 057	-1,9%	4 619 943
Recettes d'investissement hors emprunts	1 437 588	1,1%	1 453 724	16,2%	1 689 163	0,5%	1 697 828
Dépenses d'investissement hors remboursement d'emprunts	5 464 982	1,5%	5 547 462	14,6%	6 355 918	9,6%	6 963 577
Excédent financier global*	388 800	<i>NS</i>	246 739	<i>NS</i>	44 302	<i>NS</i>	-645 805
Variation de l'endettement	-373 665	<i>NS</i>	-238 506	<i>NS</i>	163 322	<i>NS</i>	537 853
Variation du fonds de roulement	15 135	<i>NS</i>	8 234	<i>NS</i>	207 625	<i>NS</i>	-107 952

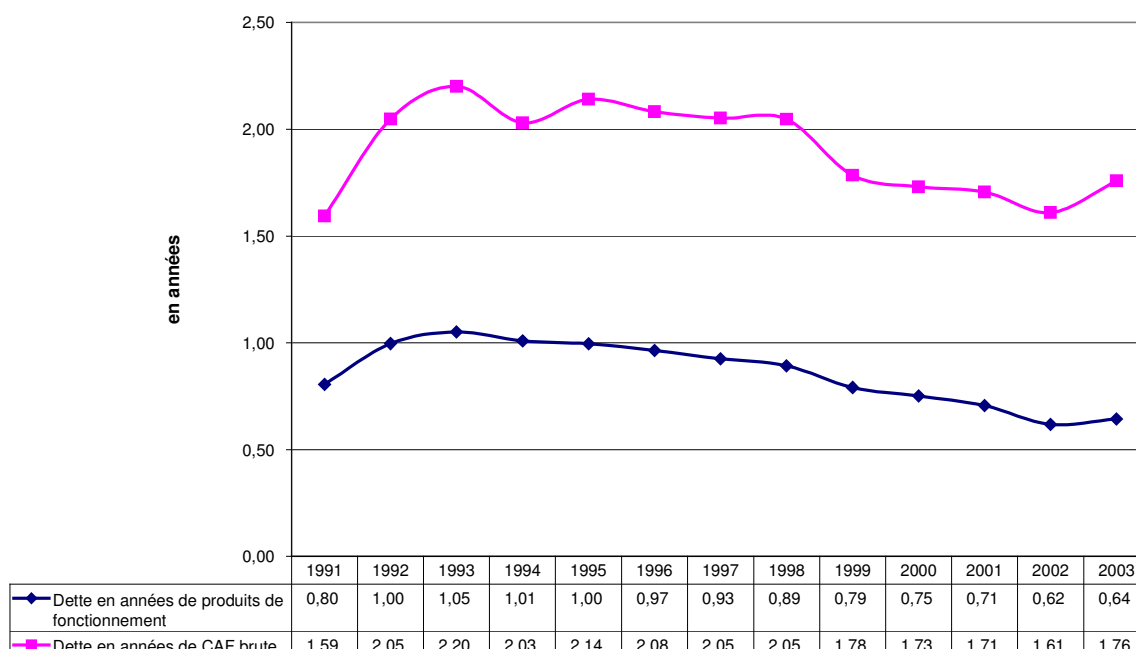
* = recettes totales - dépenses totales hors opérations sur emprunt

Dette

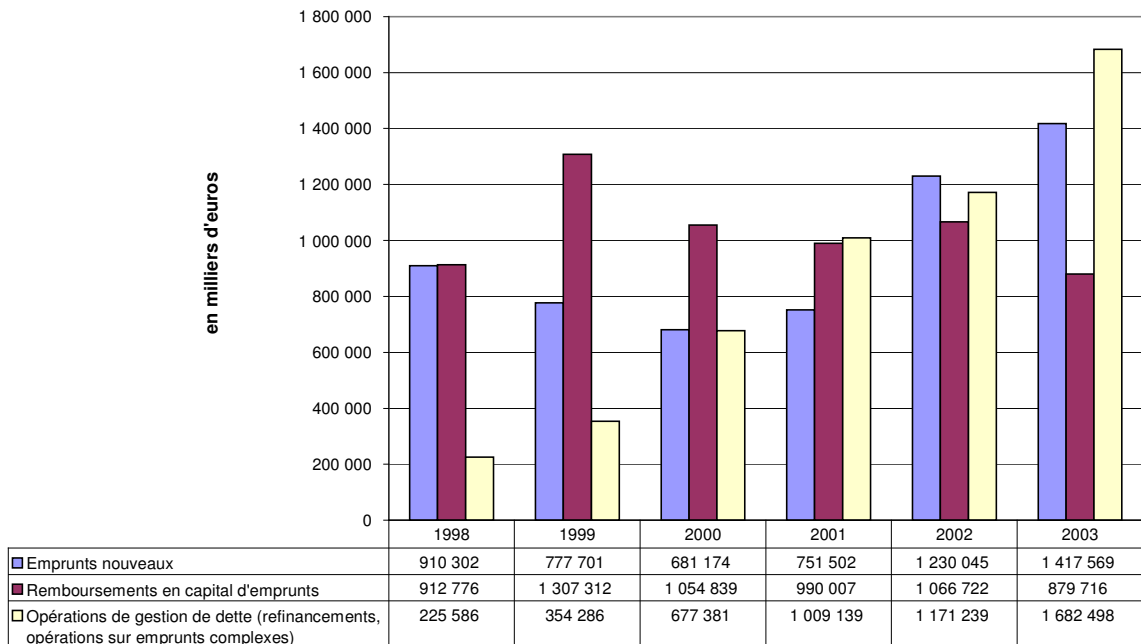
milliers d'euros

	2000	01/00	2001	02/01	2002	03/02	2 003
Encours de la dette sur emprunts en fin d'exercice	7 641 461	-3,1%	7 404 417	2,4%	7 585 051	7,1%	8 122 659
Annuité de la dette sur emprunt	1 459 924	-5,3%	1 382 415	1,4%	1 402 270	-17,1%	1 162 150
<i>dont part du remboursement du capital</i>	<i>1 054 839</i>	<i>-6,1%</i>	<i>990 007</i>	<i>7,7%</i>	<i>1 066 722</i>	<i>-17,5%</i>	<i>879 716</i>
<i>dont part des intérêts</i>	<i>405 085</i>	<i>-3,1%</i>	<i>392 408</i>	<i>-14,5%</i>	<i>335 548</i>	<i>-15,8%</i>	<i>282 434</i>
Encours de la dette sans réception de fonds en fin d'exercice	258 233	-2,5%	251 743	-6,8%	234 738	-9,2%	213 211

Poids de la dette des régions



Flux de dette



- à une augmentation de l'encours de dette à hauteur de 538 millions d'euros

2.2. L'encours de dette des régions augmente mais demeure à un niveau relativement bas

L'augmentation de l'encours de dette en 2003 (538 millions d'euros) résulte :

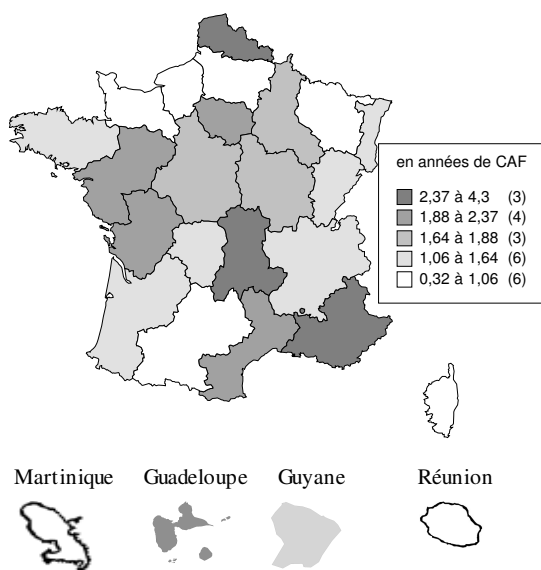
- d'une part des besoins de fonds importants résultant de la hausse des dépenses

d'équipement et aboutissant à un accroissement des emprunts nouveaux ;

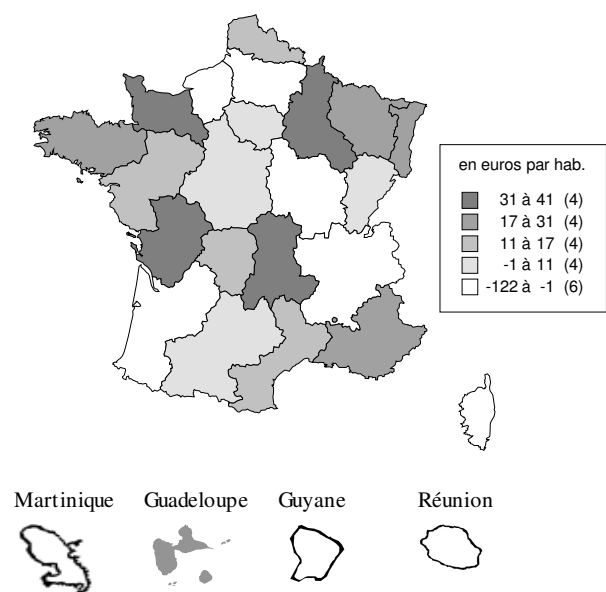
- d'autre part de la diminution des remboursements de dette (-17,5%), alors même que l'encours de dette s'accroît depuis 2002 (ce qui implique que le remboursement du capital des nouveaux emprunts est plus étalé dans le temps).

L'encours de dette des régions demeure cependant tolérable, puisque cet encours représente 0,64 année de produits de fonctionnement et 1,76 année de CAF pour les régions (contre 2,2 années de CAF pour les départements et 5,2 pour les communes).

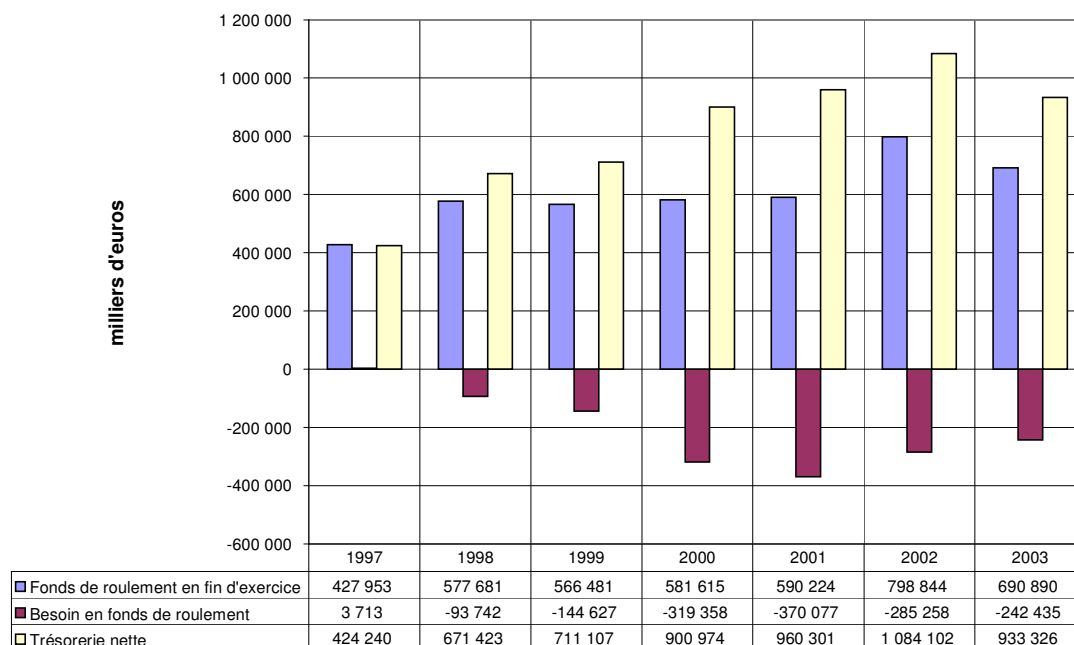
Dette en années de CAF brute en 2003



Variation de l'endettement en euros par habitant entre 2002 et 2003



Variation des éléments du bilan



2.3. Le fonds de roulement et la trésorerie diminuent

Le prélèvement sur le fonds de roulement en 2003 conduit à puiser dans les excédents accumulés lors des exercices précédents. Le fonds de roulement des régions évalué en jours de dépenses totales passe ainsi de 19,2 jours en 2002 à 15,7 jours en 2003. Ce ratio est relativement bas si on le compare à celui des communes (35 jours en 2002) ou des départements (21 jours en 2002), mais les besoins en fonds de roulement des régions sont bas voire négatifs, en raison du faible montant des créances à court terme de cette catégorie de collectivité. Ainsi au 31 décembre 2003, l'excédent des dettes d'exploitation sur les créances d'exploitation autorisait un dégagement supplémentaire de fonds de roulement de 6 jours de dépenses.

Les régions d'outre-mer se caractérisent par un fonds de roulement important en fin d'exercice

(114 jours de dépenses), cette situation ayant tendance à s'amplifier depuis 1998 (la trésorerie nette représentait alors 53 jours de dépenses). Ce fonds de roulement se retrouve en totalité sous forme de trésorerie (114 jours de dépenses au 31 décembre 2003)

Une étude infra-annuelle de l'encours moyen du compte au Trésor des régions (qui représente une partie importante de leur trésorerie nette) montre une diminution très nette de cet encours si l'on compare le premier semestre 2002 et le premier semestre 2003 (graphique ci-dessous). Ce phénomène est dû en grande partie à la forte croissance des dépenses d'investissement dès le premier semestre 2003 (+14,6%) qui a mobilisé la trésorerie plus tôt qu'en 2002, mais aussi à l'utilisation plus intensive des instruments de gestion de trésorerie dans le cadre d'une politique de « trésorerie zéro ».

